

令和3年度

議会要覧



【夢あるまち 豊かなまち 元気なまち】

秋田県



にかほ市

にかほ市

(1)位置 (2)面積 (3)地勢 (4)気象

(1) 位置

にかほ市は、秋田県南西部に位置し、由利本荘市に接する東端が東経140度03分57秒、日本海に接する西端が139度52分24秒、南端は山形県遊佐町に接し、北緯39度14分07秒

(2) 面積

市の面積は、241.13km²(平成29年10月現在)で秋田県内においては、14番目の大きさの面積を持ちます。平成27年の国勢調査人口25,324人を基にした人口密度は、1km²当たり105人。

(3) 地勢

にかほ市は、南東に鳥海山、西に日本海を臨む山と海に抱かれた地域です。東西に約16.6km、南北に約23kmの範囲に広がり、鳥海山の山すそが海岸近くまで延び、海岸部の平野部に人口が集中しています。土地の利用状況を地目別にみると、森林原野が約69%を占め、農用地が約15%、宅地が3%となっています。

(4) 気象

にかほ市は、気象区からみると、亜寒帯に属していますが、近くを対馬暖流が通っている影響を受け、一般的に気温が高く、秋田県内においても最も温暖で降積雪量も少ない地域です。



にかほ市

●にかほ市の木、花、鳥、魚

市の木	むら杉	貴重な天然スギ林を形成するムラスギは、学術的価値が高く、市の宝として守り育てるべき木で、秀峰鳥海山に抱かれたにかほ市を象徴する木です。
市の花	ねむの花	市内に多く生育するネムは、松尾芭蕉「きさかたや」の句にも詠まれ、県内で最も温暖な気候条件にあるにかほ市を象徴する花です。
市の鳥	うみう 海鵜	市内の海岸に生息するウミウは、大須郷海岸に本州日本海側としては唯一の繁殖地を有し、豊かな環境と生態系を有するにかほ市を象徴する鳥です。
市の魚	たら 鱈	掛魚まつりで知られるたらは、人々と日本海との関わりの歴史を有し、独特の文化を伝承するにかほ市を象徴する魚です。

●土地利用の現況

(単位:ha)

利用区分	平成25年	平成26年
農用地	3,720	3,720
田	3,300	3,300
普通畑	423	423
採草放牧地	0	0
森林	15,090	15,091
国有林	3,636	3,636
民有林	11,454	11,455
原野	1,634	1,634
水面・河川・水路	615	615
水面	301	301
河川	116	116
水路	198	198
道路	1,079	1,082
一般道路	849	852
農道	199	199
林道	31	31
宅地	771	773
住宅地	441	437
工業用地	65	64
事務所・店舗用地等	265	272
その他	1,160	1,198
合計	24,069	24,113



むら杉



ねむの花



海鵜



鱈

資料/国土利用計画
注(各年10月1日現在)

基本事項

【概要】

1. 面積 (県内14位)

(km²)

総面積 (R2.7.1)	耕地 (H30.7.15)	宅地 (H31.1.1)	山林 (H31.3.31)
241.13	37.10	6.66	150.62

2. 人口 (県内13位)

(人)

H17年国調	H22年国調	H27年国調	R2.1.1住基
28,972	27,544	25,324	24,291
人口増減率 (H22-H27)		△8.1%	
高齢化率 R2.7.1		39.5%	
人口密度		100.74人/km ²	

3. 世帯数

H17年国調	H22年国調	H27年国調	R2.1.1住基
9,096	9,188	8,804	9,371

4. 有権者数 (名簿登録者R2.9.1現在)

男	女	計
9,964	11,021	20,985

5. 沿革

H17.10.1 合併(市制施行)仁賀保町、金浦町、象潟町

【産業・経済】

1. 産業構造

区分	総生産額 (H29年度)		就業人口 (H27国調) 実数(人)/割合
	実額(百万円)	割合 (%)	
第1次	2,190	1.7	1,245人 (10.1%)
農業	1,499	1.2	
林業	345	0.3	
水産業	346	0.3	
第2次	79,330	62.8	4,825人 (39.2%)
鉱業	0	0.0	
製造業 建設業	74,947 4,383	59.3 3.5	
第3次	44,848	35.5	6,181人 (50.3%)

2. 一人当たり分配所得

(平成29年度)

3,157千円	県内2位
---------	------

3. 主要製造業(令和元年)

(万円)

順位	品名	製品出荷額等
1	電子部品・デバイス	8,938,029
2	生産用機械	4,743,541
3	金属製品	500,130

【組織】

1. 議会 (H30.5.1~R4.4.30)

議長	佐藤 元	議員定数	
副議長	小川正文	条例 18人	現員 18人

※R3.9.17議員辞職1名

2. 特別職 (R3.11.1現在)

市長	市川雄次	1期 ~R3.11.12 ※2期 ~R7.11.12
副市長	本田雅之	1期 ~R4.3.31
教育長	齋藤光正	3期 ~R5.12.9 ※R3.10.31再選

3. 職員数 (R2.4.1現在)

普通会計 (うち施設関係)	280 (47)
人口千人あたり	11.53
公営事業会計関係	11
合計	291

上記の職別内訳	
区分	職員数
一般行政職	199
技能労務職	13
企業職	0
消防職	59
教育職	2
その他(内税務職)	18(15)

【公共施設整備状況】(平成30年度)

(%)		
道路	改良率	49.7
	舗装率	45.9
公園	人口一人当たり面積 (m ²)	23.7
上水道等	普及率	98.9
下水道等	普及率(処理人口)	93.7
	水洗便所設置率	90.0
公営住宅	世帯数比率	3.4

【令和元年度主要事業】

(百万円)

○企業立地用地造成事業	232
○メガ団地大規模園芸拠点整備事業	48
○風力発電施設ゾーニング事業	45
○象潟大竹線整備事業	35
○母子保健事業(妊娠期からの相談支援)	5

にかほ市議会議員名簿（任期：平成30年5月1日～令和4年4月30日）

番号	氏名	ふりがな	年齢 (R3.4.1現在)	議長・副議長 所属委員会 ◎委員長 ○副委員長
2	佐々木 孝二	ささき こうじ	69	教育民生○ 広報 議会改革
3	小川 正文	おがわ まさふみ	69	副議長 総務 広報 議会改革 ◎
4	伊東 温子	いとう あつこ	72	総務 広報 議会改革○
5	齋藤 聡	さいとう さとし	48	教育民生 広報○ 議会改革
6	齋藤 進	さいとう すすむ	61	総務◎ 議会改革
7	森 鉄也	もり てつや	68	産業建設◎
8	渋谷 正敏	しぶや まさとし	72	総務 議会改革
9	佐藤 直哉	さとう なおや	39	産業建設○ 広報
10	宮崎 信一	みやざき のぶかず	65	産業建設 議運
11	佐藤 治一	さとう じいち	68	産業建設 議運○
12	佐々木 正勝	ささき まさかつ	68	教育民生
13	佐々木 春男	ささき はるお	71	教育民生◎ 議運 議会改革
14	佐々木 敏春	ささき としはる	65	産業建設 議運 広報◎ 議会 改革
15	伊藤 竹文	いとう たけふみ	71	教育民生 議運◎ 広報
16	佐藤 文昭	さとう ふみあき	71	総務○ 議運 広報
17	菊地 衛	きくち まもる	69	産業建設
18	佐藤 元	さとう はじめ	68	議長 議会改革

※R3.9.30議員辞職1名

委員会（令和2年5月28日～）

※令和3年9月17日議員辞職1名

総務常任委員会	氏名	教育民生常任委員会	氏名	産業建設常任委員会	氏名
委員長	齋藤進	委員長	佐々木春男	委員長	森鉄也
副委員長	佐藤文昭	副委員長	佐々木孝二	副委員長	佐藤直哉
委員	小川正文	委員	齋藤聡	委員	宮崎信一
委員	伊東温子	委員	佐々木正勝	委員	佐藤治一
委員	渋谷正敏	委員	伊藤竹文	委員	佐々木敏春
委員	-	委員	-	委員	菊地衛

議会運営委員会	氏名	広報広聴委員会	氏名	議会改革推進会議	氏名
委員長	伊藤竹文	委員長	佐々木敏春	委員長	小川正文
副委員長	佐藤治一	副委員長	齋藤聡	副委員長	伊東温子
委員	宮崎信一	委員	佐々木孝二	委員	佐々木孝二
委員	佐々木敏春	委員	小川正文	委員	齋藤聡
委員	佐々木春男	委員	伊東温子	委員	齋藤進
委員	佐藤文昭	委員	佐藤直哉	委員	渋谷正敏
委員	-	委員	伊藤竹文	委員	佐々木春男
		委員	佐藤文昭	委員	佐々木敏春
				委員	佐藤元

会派

届出順/平成30年5月7日現在

受付順	会派名	人数	氏名	備考
1	日本共産党 (H30.5.1)	1	佐々木 春男	代表
2	創明会 (H30.5.1)	3	宮崎 信一	代表
			小川 正文	監事
			佐々木 孝二	会計
3	爽風 (H30.5.1)(R3.9.24変更)	2	渋谷 正敏	代表
			佐藤 直哉	副代表・会計
4	市民クラブ (H30.5.1)	3	佐藤 治一	会長
			佐々木 正勝	副会長
			伊東 温子	会計
5	公明党 (H30.5.2)	1	佐々木 敏春	代表
6	響 (H30.5.7)	7	佐藤 文昭	代表
			伊藤 竹文	幹事長
			森 鉄也	会計
			菊地 衛	
			佐藤 元	
			齋藤 進	
			齋藤 聡	
計		17		

無会派議員				
計		0		

合計		17		
----	--	----	--	--

※令和3年9月17日議員辞職1名

令和2年度

◇議会等会議の開催状況

1. 議 会

議 会 名	期 間	議 案 等 件 数
臨 時 会	5月1日(金)	議案8件
臨 時 会	5月28日(木)	議案1件
6月定例会	6月9日(火)～22日(月)	議案12件、陳情3件、議提1件
臨 時 会	7月30日(木)	議案2件
9月定例会	9月1日(火)～18日(金)	議案25件、陳情2件、議提3件
臨 時 会	10月15日(木)	議案4件
12月定例会	11月27日(金)～12月11日(金)	議案17件、陳情4件、議提3件
臨 時 会	2月3日(水)	議案3件
3月定例会	2月22日(月)～3月19日(金)	議案35件、請願1件、陳情1件、議提2件

2. 全員協議会

期 日	案 件 等
R2.4.24(金)	・令和2年度一般会計補正予算について(当局説明会) 新型コロナウイルス感染症対策関連事業
	・新型コロナウイルス感染症対策の議会対応について
R2.5.1(金) ※本会議終了後	・新型コロナウイルス感染症対策の議会対応について ・委員会の構成替えについて ・申し送り事項について ・タブレット導入について
R2.5.21(木)	・令和2年度一般会計補正予算について(当局説明会) 中小企業等に対する支援事業について 市出身学生に対する支援事業について
	・委員会の構成替えについて ・申し合せの改正について
R2.6.9(火) ※本会議終了後	・「森林を活かす都市の木造化推進協議会」への市加入の働きかけについて ・台湾との友好交流を推進するための議員連盟等の設立について ・タブレット導入に伴うIT環境確認について
R2.6.16(火) ※本会議終了後	・令和2年度一般会計補正予算(追加予定議案)について ・議員期末手当の減額について
R2.6.22(月) ※本会議終了後	・「森林を活かす都市の木造化推進協議会」への市加入の働きかけについて ・台湾との友好交流を推進するための議員連盟等の設立について ・内部検討事項について
R2.7.22(水)	・令和2年度一般会計補正予算について(当局説明会) GIGAスクール、小中学校(7校)コロナ対策について にかほ大作戦の内「わくわく作戦」について インフルエンザ予防接種事業について
R2.9.1(火) ※本会議終了後	・説明会及び提出資料について ・タブレット導入について ・政策検討会議について

	・視察研修等について
R2.9.18 (金) ※本会議終了後	・9月以降のスケジュールについて ・説明会及び提出資料について
R2.10.8 (木)	・令和2年度一般会計補正予算について(当局説明会) 新型コロナウイルス感染症対策関連事業ほか
R2.12.9 (水)	・環境プラザ火災について(当局説明会)
R3.1.27 (水)	・令和2年度一般会計補正予算について(当局説明会)
	・コロナ対策本部役員会議の決定事項について ・一般質問の通告書様式について ・タブレット導入に関する事項について ・費用弁償に関する規則改正案及び議会事務局処務規程改正案について
R3.2.15 (月)	・令和3年度当初予算の概要について(当局説明会)
	・議会基本条例の改正について
R3.3.19 (金) ※本会議終了後	・規則等の改正について ・議会改革推進会議委員長報告について

3. 議会報告会

期 日	概 要
開催なし	コロナ禍の社会状況により開催見合わせ

【議会事務局】

(令和3年4月1日現在)

設置年月日	職員定数	職員現在数	
平成17年10月13日	4人	局長 1人 次長 1人	班長/副主幹 1人 会計年度任用職員 1人

議員報酬及び特別職の給与等

(令和3年10月1日現在)

議員報酬月額

議長	304,000円
副議長	264,000円
議員	250,000円

特別職給与月額

市長	836,000円
副市長	641,000円
教育長	571,000円

期末手当(職務加算15%)

6月	160.0/100	12月	160.0/100	計	320/100
----	-----------	-----	-----------	---	---------

政務活動費

会派または議員	1人あたり	10,000円/月
---------	-------	-----------

行政視察費

常任委員会	1人あたり	100,000円程度(2泊3日)
議会運営委員会	1人あたり	18,000円程度(1泊2日、市所有バス利用)
広報広聴委員会	1人あたり	18,100円程度(1泊2日、市所有バス利用)

資料編

(令和3年度議会要覧)

1 土地・人口

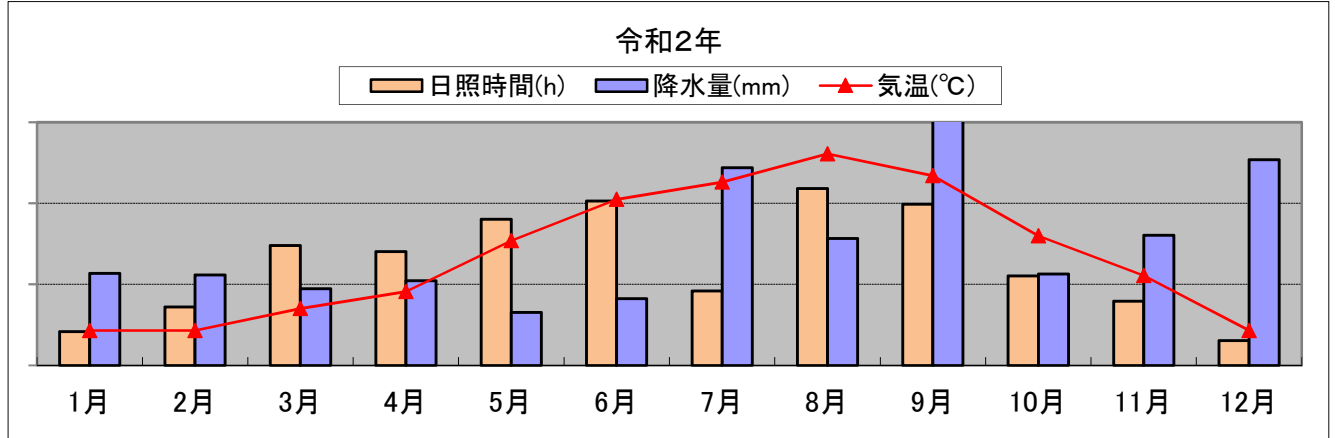
1-1 平均気温・降水・日照時間

資料／税務概要

【令和2年】

(観測地は象潟 気温は月平均、降水量・日照時間は月累計)

区分	1月	2月	3月	4月	5月	6月	7月	8月	9月	10月	11月	12月
日照時間(h)	41.8	72.2	148.0	140.5	180.4	203.0	92.0	218.2	198.8	110.6	79.4	30.8
降水量(mm)	113.5	111.5	94.5	104.5	65.5	82.5	244.0	156.5	342.0	113.0	160.5	254.0
気温(℃)	4.3	4.3	7.0	9.1	15.4	20.5	22.6	26.1	23.4	16.0	11.1	4.3

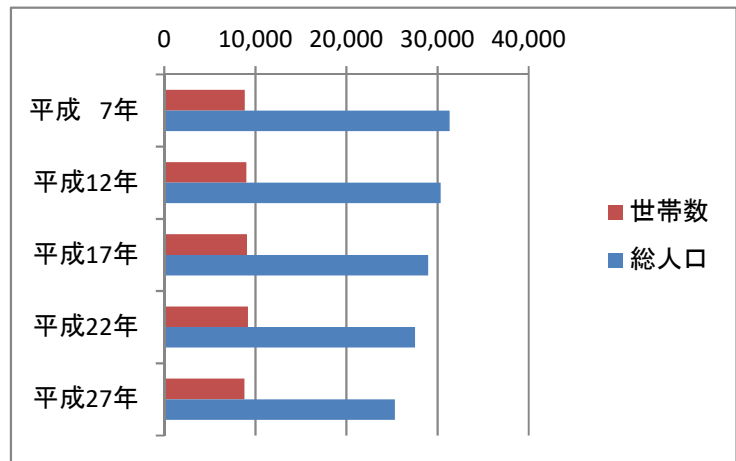


1-2 人口及び世帯数の推移

資料／国勢調査

*平成17年以前は旧3町の合算数値

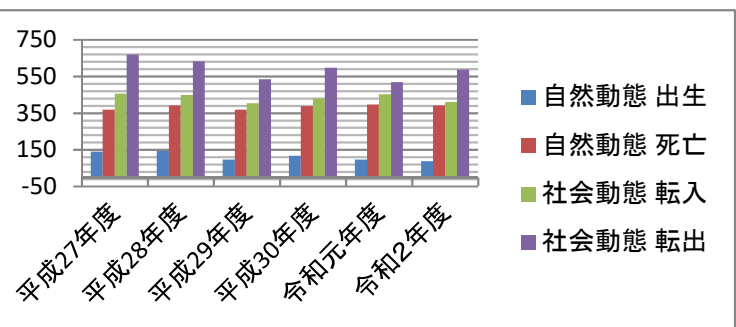
区分	総人口	男	女	世帯数
平成7年	31,336	15,011	16,325	8,858
平成12年	30,347	14,499	15,848	9,018
平成17年	28,972	13,810	15,162	9,110
平成22年	27,544	13,144	14,400	9,203
平成27年	25,324	11,981	13,343	8,804



1-3 人口動態

資料／市勢要覧ほか
(各年度3月31日現在)

区分	自然動態		社会動態	
	出生	死亡	転入	転出
平成27年度	139	368	455	669
平成28年度	143	392	449	633
平成29年度	97	369	404	534
平成30年度	117	388	430	597
令和元年度	96	397	452	519
令和2年度	88	392	411	586



1-4 年齢階層別人口の推移

資料／市勢要覧ほか
(各年度3月31日現在)

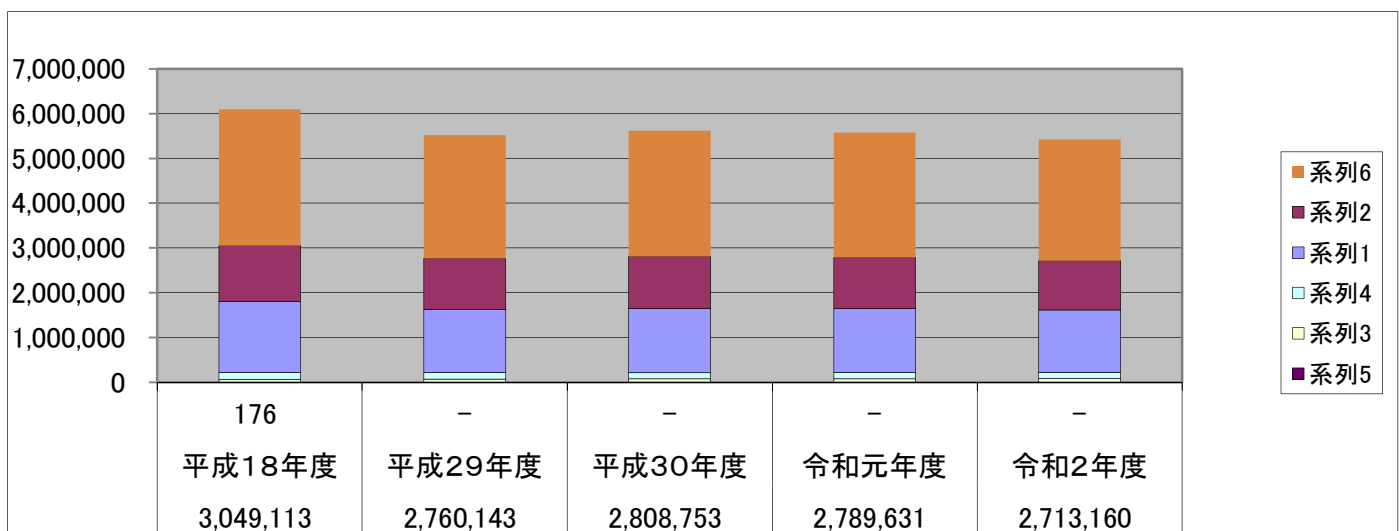
区分	0歳～ 4歳	5歳～ 9歳	10歳～ 19歳	20歳～ 29歳	30歳～ 39歳	40歳～ 49歳	50歳～ 59歳	60歳～ 69歳	70歳～ 79歳	80歳 以上
平成17年度	1,107	1,263	2,912	2,897	3,158	3,535	4,928	3,757	3,809	2,021
平成22年度	926	1,145	2,598	2,449	3,056	3,227	4,082	4,261	3,665	2,590
平成27年度	757	904	2,284	1,788	2,611	3,057	3,411	4,656	3,315	3,035
平成30年度	647	803	2,095	1,578	2,249	2,946	3,235	4,209	3,575	3,196
令和元年度	601	806	2,002	1,578	2,115	2,943	3,160	4,007	3,714	3,226
令和2年度	565	759	1,961	1,494	1,969	2,898	3,108	3,851	3,801	3,258

2 行政・財政

2-1 税収入の推移(各年度末決算)

資料／税務概要
(単位／千円)

区 分	平成18年度	平成29年度	平成30年度	令和元年度	令和2年度	
入湯税	7,861	4,275	4,087	3,981	3,461	
軽自動車税	52,611	71,146	72,477	75,730	80,907	
市たばこ税	161,494	147,024	140,860	141,181	139,463	
固定資産税	純固定資産税	1,572,546	1,398,461	1,420,840	1,417,688	1,386,911
	交付金・納付金	4,383	5,767	6,146	6,233	6,210
市町村民税	個人分	848,905	996,201	1,028,418	1,026,818	1,001,639
	法人分	401,137	137,269	135,925	117,999	94,569
都市計画税	176	-	-	-	-	
合 計	3,049,113	2,760,143	2,808,753	2,789,631	2,713,160	



2-2 会計別決算額

資料／税務概要
(単位／千円)

区 分	平成18年度		平成29年度		平成30年度		令和元年度		令和2年度		
	にかほ市		にかほ市		にかほ市		にかほ市		にかほ市		
	歳入	歳出	歳入	歳出	歳入	歳出	歳入	歳出	歳入	歳出	
一般会計	14,146,890	13,730,950	15,061,044	14,873,216	14,318,241	14,051,225	14,993,899	14,703,957	19,347,812	18,927,182	
特別会計											
国民健康保険事業勘定	3,139,706	2,717,955	3,324,314	3,300,839	2,809,502	2,774,650	2,953,638	2,936,222	2,846,326	2,799,200	
国民健康保険施設勘定	165,465	148,962	83,335	72,358	99,839	84,018	112,829	95,956	85,797	79,330	
後期高齢者医療	3,086,064	3,120,775	297,972	297,098	310,236	307,716	315,510	313,126	341,098	339,554	
公共下水道事業	2,210,218	2,170,472	1,160,183	1,139,050	1,421,489	1,396,723	1,315,875	1,290,159	1,275,096	1,242,550	
農業集落排水事業	830,743	814,043	430,503	423,180	438,575	434,980	444,567	437,239	447,942	438,041	
簡易水道	59,930	56,150	上水道へ統合		上水道へ統合		上水道へ統合		上水道へ統合		
公営企業会計	収入	支出	収入	支出	収入	支出	収入	支出	収入	支出	
ガス事業※	収益の収支	366,423	476,571	534,585	443,343	499,752	425,789	1,024,644	539,504	1,997,735	371,285
	資本の収支	747,583	1,021,222	56,856	183,947	144,249	257,805	18,535	191,164	0	1,626,450
	純利益(純損益)	124,710		62,963		45,232		461,687		1,626,450	
水道事業	収益の収支	467,963	438,296	645,329	548,021	624,186	561,372	608,792	567,256	612,341	588,997
	資本の収支	119,304	466,727	237,463	408,965	159,747	345,621	227,631	418,867	163,309	259,362
	純利益(純損益)	22,770		68,239		36,136		14,794		△ 5,436	

※令和2年度はガス事業清算特別会計

2-3 普通会計目的別歳出決算額

資料／税務概要
(単位／千円)

区分	平成18年度		平成29年度		平成30年度		令和元年度		令和2年度	
	決算額	構成比	決算額	構成比	決算額	構成比	決算額	構成比	決算額	構成比
議会費	135,126	1.0%	125,213	0.84%	128,002	0.91%	136,793	0.93%	127,359	0.67%
総務費	2,172,952	15.8%	1,530,190	10.29%	1,443,427	10.27%	2,040,851	13.88%	6,368,263	33.65%
民生費	2,888,448	21.0%	3,797,519	25.54%	3,786,703	26.94%	3,951,212	26.87%	4,100,316	21.66%
衛生費	709,190	5.2%	1,009,721	6.79%	777,937	5.54%	855,995	5.82%	1,033,263	5.46%
労働費	12,074	0.1%	12,149	0.08%	12,222	0.09%	12,589	0.09%	12,401	0.07%
農林水産業費	891,411	6.5%	1,010,422	6.79%	1,004,563	7.15%	1,068,295	7.27%	1,103,028	5.83%
商工費	306,837	2.2%	460,828	3.10%	568,374	4.05%	854,792	5.81%	614,280	3.25%
土木費	978,140	7.1%	1,380,713	9.28%	1,415,446	10.07%	1,139,043	7.75%	1,255,310	6.63%
消防費	628,499	4.6%	566,881	3.81%	586,905	4.18%	571,508	3.89%	578,280	3.06%
教育費	2,795,783	20.4%	1,773,276	11.92%	1,488,516	10.59%	1,477,150	10.05%	1,997,339	10.55%
災害復旧費	53	0.0%	15,874	0.11%	120,387	0.86%	6,127	0.04%	1,033	0.01%
公債費	2,212,437	16.1%	3,190,430	21.45%	2,718,743	19.35%	2,089,602	14.21%	1,736,310	9.17%
諸支出金	0	0.0%	0	0.00%	0	0.00%	500,000	3.40%	0	0.00%
予備費	0	0.0%	0	0.00%	0	0.00%	0	0.00%	0	0.00%
合計	13,730,950	100.0%	14,873,216	100.0%	14,051,225	100.0%	14,703,957	100.0%	18,927,182	100.0%

2-4 普通会計性質別歳出決算額

資料／税務概要
(単位／千円)

区分	平成18年度		平成29年度		平成30年度		令和元年度		令和2年度	
	決算額	構成比	決算額	構成比	決算額	構成比	決算額	構成比	決算額	構成比
人件費	2,808,772	20.5%	2,188,307	14.71%	2,163,158	15.39%	2,151,730	14.63%	2,366,693	12.50%
扶助費	1,749,990	12.7%	2,294,455	15.43%	2,277,204	16.21%	2,312,053	15.72%	2,268,473	11.99%
公債費	2,212,431	16.1%	3,190,430	21.45%	2,718,743	19.35%	2,089,602	14.21%	1,736,310	9.17%
物件費	1,736,575	12.6%	2,035,446	13.69%	2,235,796	15.91%	2,516,972	17.12%	2,923,964	15.45%
維持補修費	60,634	0.4%	212,865	1.43%	206,417	1.47%	185,445	1.26%	300,969	1.59%
補助費等	846,264	6.2%	945,095	6.35%	937,666	6.67%	899,379	6.12%	3,634,747	19.20%
積立金	475,274	3.5%	183,521	1.23%	126,463	0.90%	526,097	3.58%	1,697,719	8.97%
投資及び出資金・貸付金	108,010	0.8%	110,000	0.74%	110,826	0.79%	611,403	4.16%	129,534	0.68%
繰出金	1,441,660	10.5%	1,806,502	12.15%	1,875,870	13.35%	1,890,333	12.86%	1,940,511	10.25%
前年度繰上充用金	0	0.0%	0	0.00%	0	0.00%	0	0.00%	0	0.00%
投資の経費(①+②)	2,291,340	16.7%	1,906,595	12.82%	1,399,082	9.96%	1,520,943	10.34%	1,928,262	10.19%
①普通建設事業費	2,291,340	16.7%	1,890,721	12.71%	1,278,695	9.10%	1,514,816	10.30%	1,927,229	10.18%
②災害復旧事業費	0	0.0%	15,874	0.11%	120,387	0.86%	6,127	0.04%	1,033	0.01%
合計	13,730,950	100.0%	14,873,216	100.0%	14,051,225	100.0%	14,703,957	100.0%	18,927,182	100.0%

2-5 財政力指数

資料／税務概要ほか

区分	平成18年度	平成29年度	平成30年度	令和元年度	令和2年度
基準財政需要額(千円)	6,871,894	7,665,810	7,730,019	7,854,978	8,037,193
基準財政収入額(千円)	3,848,912	2,778,260	2,791,917	2,729,947	2,871,786
標準財政規模(千円)	8,818,676	9,269,759	9,187,769	9,068,300	9,128,111
財政力指数	0.453	0.369	0.366	0.357	0.355
公債費比率(%)	18.2				
起債制限比率(%)	12.3				
実質公債費比率(%)	16.0	9.6	9.7	9.2	8.5
将来負担比率(%)		77.3	72.7	79.1	72.2

資料／事務報告書
 (各年度末の3月定時登録)
 (単位：人)

2-6 選挙人名簿の登録者数

区分	平成18年	平成28年	平成29年	平成30年	令和元年	令和2年
男	11,213	10,406	10,314	10,172	10,061	9,940
女	12,545	11,611	11,453	11,277	11,104	10,921
総数	23,758	22,017	21,767	21,449	21,165	20,861

2-7 主な選挙状況

資料／事務報告書
 (単位：人)

執行年月日	選挙の種類	当日の有権者数	投票者数	投票率
平成17年11月13日	にかほ市長選挙	23,884	20,037	83.89%
平成18年4月23日	にかほ市議会議員一般選挙	23,693	20,383	86.03%
平成19年4月8日	秋田県議会議員一般選挙	23,561	19,221	81.58%
平成19年7月29日	第21回参議院議員通常選挙	23,709	17,483	73.74%
平成21年4月12日	秋田県知事選挙	23,314	16,115	69.12%
平成21年8月30日	第45回衆議院議員総選挙	23,467	18,440	78.58%
平成21年10月25日	にかほ市長選挙	23,354	19,330	82.77%
平成22年4月25日	にかほ市議会議員一般選挙	23,117	18,148	78.50%
平成22年7月11日	第22回参議院議員通常選挙	23,247	16,387	70.49%
平成23年4月10日	秋田県議会議員一般選挙	無投票	—	—
平成24年12月16日	第46回衆議院議員総選挙	22,579	16,086	71.24%
平成25年4月7日	秋田県知事選挙	無投票	—	—
平成25年7月21日	第23回参議院議員通常選挙	22,409	14,115	62.99%
平成25年10月27日	にかほ市長選挙	22,256	15,310	68.79%
平成26年4月27日	にかほ市議会議員一般選挙	21,985	16,057	73.04%
平成26年12月14日	第47回衆議院議員総選挙	21,921	13,891	63.37%
平成27年4月12日	秋田県議会議員一般選挙	無投票	—	—
平成28年7月10日	第24回参議院議員通常選挙	22,257	14,455	64.95%
平成29年4月9日	秋田県知事選挙	21,737	12,593	57.93%
平成29年10月22日	第48回衆議院議員総選挙	21,811	14,413	66.08%
平成29年10月29日	秋田県議会議員補欠選挙	無投票	—	—
平成29年10月29日	にかほ市長選挙	21,736	15,427	70.97%
平成30年4月22日	にかほ市議会議員一般選挙	21,481	15,748	73.31%
平成31年4月7日	秋田県議会議員一般選挙	無投票	—	—
令和元年7月21日	第25回参議院議員通常選挙	21,258	12,531	58.96%

2-8 市役所3庁舎の概要

資料／事務局調べ

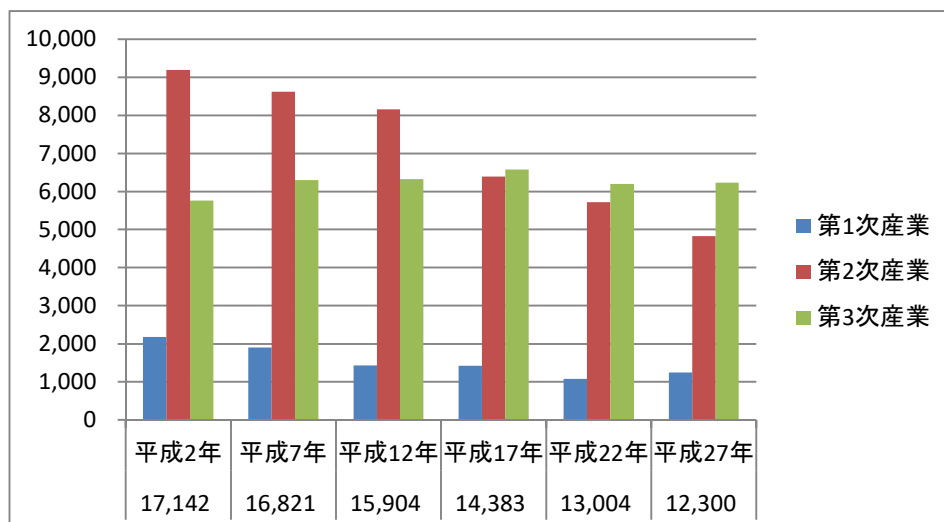
区分	象潟庁舎	金浦庁舎	仁賀保庁舎
庁舎の所在地	象潟町字浜ノ田1番地	金浦字花潟93番地1	平沢字鳥ノ子淵21番地
庁舎の敷地面積	23,967.0 m ²	7,784.1 m ²	10,536.2 m ²
施設規模	構造・階層	鉄筋コンクリート造5階建	鉄筋コンクリート造2階建
	エレベーター	有	有
延べ床面積(全体)	5,086.6 m ²	2,381.7 m ²	2,634.1 m ²
建築年次	平成5年12月	昭和59年5月	昭和52年3月
交通の便	JR象潟駅から1.2km	JR金浦駅から0.7km	JR仁賀保駅から0.7km
庁舎内部局等	総務部、企画調整部 議会事務局、会計課 選管・監査事務局 商工観光部(H30.4～)	農林水産建設部 農業委員会	市民福祉部(一部スマイル内)
			

3 産業・経済

3-1 産業別就業人口の推移

資料／国勢調査資料
(単位／人)

産業大分類		平成2年	平成7年	平成12年	平成17年	平成22年	平成27年	
第一次産業	農 業	仁賀保町	691	634	508	1,131	861	1,014
		金浦町	325	285	205			
		象潟町	749	611	397			
		計	1,765	1,530	1,110			
	林 業	仁賀保町	6	7	18	45	48	61
		金浦町	2	2	1			
		象潟町	29	35	44			
		計	37	44	63			
	漁 業	仁賀保町	57	47	34	242	171	170
金浦町		150	108	84				
象潟町		175	170	134				
計		382	325	252				
第二次産業	鉱 業	仁賀保町	24	9	5	33	12	8
		金浦町	2	4	5			
		象潟町	27	39	45			
		計	53	52	55			
	建設業	仁賀保町	516	576	575	1,227	948	936
		金浦町	207	243	240			
		象潟町	682	796	707			
		計	1,405	1,615	1,522			
	製造業	仁賀保町	3,303	2,988	2,958	5,128	4,764	3,881
		金浦町	1,283	1,107	1,020			
		象潟町	3,155	2,857	2,600			
		計	7,741	6,952	6,578			
第三次産業	電気・ガス・ 熱供給・水道業	仁賀保町	16	23	20	78	36	45
		金浦町	8	14	7			
		象潟町	33	33	26			
		計	57	70	53			
	運輸・通信業	仁賀保町	189	255	202	446	410	380
		金浦町	106	98	128			
		象潟町	271	304	280			
		計	566	657	610			
	卸売・小売業 飲食店	仁賀保町	734	848	744	2,460	2,206	2,081
		金浦町	373	373	327			
		象潟町	1,017	1,016	954			
		計	2,124	2,237	2,025			
	金融・保険業	仁賀保町	134	73	72	137	168	141
		金浦町	34	50	25			
		象潟町	87	65	55			
		計	255	188	152			
	不動産業	仁賀保町	8	11	20	27	37	42
		金浦町	2	-	2			
象潟町		8	7	6				
計		18	18	28				
サービス業	仁賀保町	795	952	1,091	2,991	2,817	3,097	
	金浦町	426	477	496				
	象潟町	1,062	1,191	1,400				
	計	2,283	2,620	2,987				
その他	仁賀保町	158	193	158	438	526	444	
	金浦町	83	109	97				
	象潟町	215	211	214				
	計	456	513	469				
総 数	仁賀保町	6,631	6,616	6,405	14,383	13,004	12,300	
	金浦町	3,001	2,870	2,637				
	象潟町	7,510	7,335	6,862				
	計	17,142	16,821	15,904				



3-2 農家戸数・経営面積

資料／にかほ市の農業

区分	2010農業センサス値	2015農業センサス値
農家戸数	1,124戸	885戸
内専業	153戸	178戸
平均年齢	62.1歳	63.6歳
経営面積	3,378ha	3,009ha
一戸当たり	2.7ha	3.4ha

3-3 主要農畜産物の販売数量・額

資料／にかほ市の農業

各年4月～翌2月の集計

(上段：数量、下段：金額(千円))

区分	米	子牛・成牛	ネギ	花き・切り花	花き・鉢物	アスパラガス	ミニトマト	比内地鶏	いちじく
	平成28年	7,392ト 1,265,281	110頭 84,659	234ト 65,003	2,272千本 105,811	580鉢 35,484	21ト 24,800	21ト 12,570	12ト 10,418
	キャベツ 122ト 6,929	さやいんげん 1ト 1,080	馬鈴薯 44ト 5,430	タラノメ 413kg 1,715	みょうが 251	ホウレンソウ 460kg 251	菌床しいたけ 122ト 145,445	大豆 94ト 11,461	合計 1,789,754
平成29年	7,807ト 1,689,773	134頭 87,342	211ト 60,850	2,378千本 97,494	589鉢 35,137	16ト 19,389	15ト 10,013	15ト 13,184	21ト 8,468
	キャベツ 71ト 4,103	さやいんげん 2ト 1,565	馬鈴薯 14ト 1,379	タラノメ 622kg 2,765	みょうが 322	ホウレンソウ 555kg 322	菌床しいたけ 103ト 117,755	大豆 106ト 10,375	合計 2,159,914
平成30年	7,084ト 1,671,493	130頭 88,517	171ト 47,466	2,261千本 111,982	536鉢 34,773	12ト 14,754	13ト 9,017	8ト 6,678	14ト 5,816
	キャベツ 86ト 4,799	さやいんげん 1ト 1,080	馬鈴薯 15ト 1,081	タラノメ 198kg 835	みょうが 304	ホウレンソウ 664kg 304	菌床しいたけ 38ト 35,714	大豆 未集計	合計 2,034,309
令和元年	8,206ト 1,768,719	126頭 82,479	228ト 61,515	2,629千本 112,266	501千鉢 29,912	11ト 13,109	9ト 4,443	9ト 7,115	33ト 12,295
	キャベツ 67ト 3,098	さやいんげん 1ト 1,080	馬鈴薯 18ト 3,216	タラノメ 238kg 948	みょうが 185	ホウレンソウ 380kg 185	菌床しいたけ 23ト 18,976	大豆 23ト 未集計	合計 2,119,356
令和2年	8,341ト 1,754,425	138頭 81,389	158ト 42,699	2,410千本 116,291	480千鉢 31,446	9ト 11,869	5ト 3,045	4ト 2,859	28ト 10,489
	キャベツ 21ト 1,231	さやいんげん 1ト 774	馬鈴薯 26ト 7,123	タラノメ 203kg 793	みょうが 75kg 37	ホウレンソウ 75kg 37	菌床しいたけ 10ト 10,435	大豆 未集計	合計 2,074,905

3-4 生産調整の状況

資料／事務報告書、にかほ市の農業

(単位 / ㌧、%)

区分	配分面積(率)	実施面積							達成率
		総計	大豆	そば	新規需要・加工・備蓄米	野菜等	調整水田・自己保全	その他	
平成25年	1,117 36.0%	1,132	143	93	267	136	306	187	101.2
平成26年	1,165 37.8%	1,176	141	101	299	115	305	215	100.9
平成27年	1,228 39.8%	1,303	157	118	365	127	299	237	106.2
平成28年	1,265 41.0%	1,288	170	130	292	116	344	236	101.8
平成29年	1,298 42.2%	1,314	179	162	270	155	316	232	101.3
平成30年	-	1,241	159	191	179	120	323	269	-
令和元年	-	1,260	150	210	233	124	288	255	-
令和2年	-	1,264	156	250	224	140	287	207	-



3-6 漁獲量・漁獲高の推移

資料／事務報告書
(単位／漁獲量：kg、漁獲高：千円)

区分		平沢漁港		金浦漁港		象潟漁港		小砂川漁港		計	
		漁獲量	漁獲高	漁獲量	漁獲高	漁獲量	漁獲高	漁獲量	漁獲高	漁獲量	漁獲高
平成18年	底引き漁業	203,522	80,357	829,397	319,909	373,743	164,050	0	0	1,406,662	564,316
	定置網漁業	258,616	43,938	214,789	70,673	405,832	134,402	2,268	3,711	881,505	252,724
	刺し網漁業	35,117	22,663	11,134	9,086	120,176	81,490	3,242	2,197	169,669	115,436
	採藻貝漁業	3,954	3,513	57,720	48,231	106,398	138,134	9,244	16,818	177,316	206,696
	その他漁業	52,980	42,600	66,647	23,195	137,549	99,508	2,723	1,913	259,899	167,216
	計	554,189	193,071	1,179,687	471,094	1,143,698	617,584	17,477	24,639	2,895,051	1,306,388
平成29年	底引き漁業	18,788	12,597	231,105	141,820	70,308	47,656	0	0	320,201	202,073
	定置網漁業	121,381	49,520	140,790	93,483	147,901	105,190	2,080	2,635	412,152	250,828
	刺し網漁業	23,619	12,776	6,044	5,852	82,791	49,306	91	71	112,545	68,005
	採藻貝漁業	2,294	11,769	26,292	35,628	32,591	68,708	3,359	10,513	64,536	126,618
	その他漁業	34,723	25,444	62,490	28,483	72,891	48,018	39	35	170,143	101,980
	計	200,805	112,106	466,721	305,266	406,482	318,878	5,569	13,254	1,079,577	749,504
平成30年	底引き漁業	35,522	16,620	265,349	146,750	85,757	46,061	0	0	386,628	209,431
	定置網漁業	154,317	47,865	202,452	99,092	232,570	114,650	1,303	1,001	590,642	262,608
	刺し網漁業	20,955	11,554	5,901	5,829	93,075	57,265	88	82	120,019	74,730
	採藻貝漁業	1,786	14,232	21,496	30,053	32,745	61,936	4,968	15,789	60,995	122,010
	その他漁業	36,684	25,639	43,007	26,184	93,437	55,873	11	15	173,139	107,711
	計	249,264	115,910	538,205	307,908	537,584	335,785	6,370	16,887	1,331,423	776,490
令和元年	底引き漁業	34,894	18,187	210,906	114,823	77,488	41,834	0	0	323,288	174,844
	定置網漁業	92,238	20,279	95,655	55,179	128,940	81,965	1,249	1,222	318,082	158,645
	刺し網漁業	24,732	12,117	10,119	9,286	84,544	51,832	681	466	120,076	73,701
	採藻貝漁業	1,463	12,045	15,284	19,755	36,821	43,788	6,067	14,651	59,635	90,239
	その他漁業	32,617	21,962	21,772	13,229	88,210	51,026	32	38	142,631	86,255
	計	185,944	84,590	353,736	212,272	416,003	270,445	8,029	16,377	963,712	583,684
令和2年	底引き漁業	36,419	25,609	242,573	155,036	82,173	53,608	0	0	361,165	234,253
	定置網漁業	76,094	30,389	152,580	70,033	186,006	120,867	741	1,699	415,421	222,988
	刺し網漁業	22,523	13,338	11,501	11,212	66,918	38,257	892	590	101,834	63,397
	採藻貝漁業	2,324	5,518	12,788	10,960	38,489	38,461	4,887	11,823	58,488	66,762
	その他漁業	21,899	15,226	47,024	23,063	87,148	53,172	11	11	156,082	91,472
	計	159,259	90,080	466,466	270,304	460,734	304,365	6,531	14,123	1,092,990	678,872

3-7 採藻貝漁業(内訳)の推移

資料／農林水産課調べ
(単位／漁獲量：kg、漁獲高：千円)

区分		平沢漁港		金浦漁港		象潟漁港		小砂川漁港		計	
		漁獲量	漁獲高	漁獲量	漁獲高	漁獲量	漁獲高	漁獲量	漁獲高	漁獲量	漁獲高
平成18年	カキ	3,075	1,452	54,635	34,384	90,779	61,094	6,951	6,083	155,440	103,013
	アワビ	164	1,308	1,510	12,374	8,519	65,912	1,009	8,152	11,202	87,746
	その他漁業	715	753	1,575	1,473	7,100	11,128	1,284	2,583	10,674	15,937
	計	3,954	3,513	57,720	48,231	106,398	138,134	9,244	16,818	177,316	206,696
平成29年	カキ	32	13	19,600	11,829	21,688	19,174	1,955	3,200	43,275	34,216
	アワビ	1,178	8,059	3,246	22,294	6,118	42,603	837	5,932	11,379	78,888
	その他漁業	1,084	3,697	3,446	1,505	4,785	6,931	567	1,381	9,882	13,514
	計	2,294	11,769	26,292	35,628	32,591	68,708	3,359	10,513	64,536	126,618
平成30年	カキ	0	0	17,466	7,695	18,771	19,643	3,747	6,360	39,984	33,698
	アワビ	1,161	11,261	2,219	21,381	2,735	26,030	837	8,340	6,952	67,012
	その他漁業	625	2,971	1,811	977	11,239	16,263	384	1,089	14,059	21,300
	計	1,786	14,232	21,496	30,053	32,745	61,936	4,968	15,789	60,995	122,010
令和元年	カキ	0	0	8,725	5,666	20,894	21,599	4,886	8,287	34,505	35,552
	アワビ	935	9,476	1,207	12,218	1,047	10,418	517	5,291	3,706	37,403
	その他漁業	528	2,569	5,352	1,871	14,880	11,771	664	1,073	21,424	17,284
	計	1,463	12,045	15,284	19,755	36,821	43,788	6,067	14,651	59,635	90,239
令和2年	カキ	0	0	7,056	5,199	19,699	22,138	3,856	8,519	30,611	35,856
	アワビ	385	2,814	599	4,242	676	4,921	316	2,438	1,976	14,415
	その他漁業	1,939	2,704	5,133	1,519	18,114	11,402	715	866	25,901	16,491
	計	2,324	5,518	12,788	10,960	38,489	38,461	4,887	11,823	58,488	66,762

3-8 保有林形態別森林

資料／令和元年度秋田県林業統計
(単位/ha)

全体総数	国有林	公有林				私有林					
	官行造林	総数	県	市町村	財産区	総数	個人	森林総合研究所	林業公社	会社	その他
15,062	3,650	2,710	134	2,422	154	8,702	4,369	941	309	246	2,835

注) 個々の森林面積は、単位未満を四捨五入しているため、その合計面積と面積総数とは必ずしも一致しない。
また、同様に形態別の総数の合計面積と全体総数は一致しない。

3-9 保有山林規模別の林家数

資料／令和元年度秋田県林業統計
(単位/戸)

総数	1～ 3ha	3ha～ 5ha	5ha～ 10ha	10ha～ 20ha	20ha～ 30ha	30ha～ 50ha	50ha～ 100ha	101ha～
713	490	103	66	30	9	4	5	6

3-10 事務所・従業員数と製造品出荷額等の推移

資料／事業所数・従業員数は経済センサス
注 (製造品出荷額は工業統計調査による)
(金額単位：百万円)

区 分	H18	H21	H24	H28	R2
事業所数	1,554	1,429	1,283	1,189	未公表
第2次事業所数	389	357	346	303	
第3次事業所数	1,153	1,051	903	872	
従業者数	13,838	13,368	10,807	10,043	未公表
第2次従業者数	7,421	6,698	5,386	4,516	
第3次従業者数	6,328	6,601	5,421	5,370	
製造品出荷額	368,330	191,361	242,063	149,327	122,361

4-1 幼稚園・保育園の入所人数

資料／市勢要覧
(令和3年4月1日現在)

保育所	入所人数	こども園	入所人数
にかほ保育園	220	認定こども園仁賀保(教育)	15
つぼみ保育園	40	認定こども園仁賀保(保育)	50
勢至保育園	110	白百合こども園(教育)	45
ひまわり保育園	60	白百合こども園(保育)	100
小砂川保育園	20	明星こども園(教育)	10
		明星こども園(保育)	20
		星城こども園(教育)	10
		星城こども園(保育)	20
		総計	720

4-2 小・中学校の児童生徒数

資料／市勢要覧
(令和3年4月1日現在)

	総数	1年	2年	3年	4年	5年	6年
平沢小学校	294	45	47	38	54	63	47
院内小学校	125	15	21	22	22	21	24
金浦小学校	147	25	24	25	27	25	21
象潟小学校	382	64	47	75	63	70	63
小学校計	948	149	139	160	166	179	155
仁賀保中学校	244	67	82	95			
金浦中学校	85	29	24	32			
象潟中学校	217	61	79	77			
中学校計	546	157	185	204			
小・中計	1,494						

4-3 観光・宿泊客

資料／市勢要覧
(単位：人)

観光客

	総計	4月	5月	6月	7月	8月	9月	10月	11月	12月	1月	2月	3月
平成27年度	1,892,442	166,564	287,813	157,161	215,445	323,275	198,136	183,143	88,508	65,414	64,414	65,672	76,897
平成28年度	2,480,400	260,248	332,583	210,918	284,437	379,418	236,666	245,221	121,807	103,662	90,786	90,005	124,649
平成29年度	2,399,693	202,057	343,096	199,238	273,190	394,997	244,537	225,028	122,790	96,124	90,704	82,960	124,972
平成30年度	2,334,359	217,717	300,665	182,429	295,398	350,034	238,576	232,052	122,296	100,697	94,422	87,218	112,855
令和元年度	2,325,445	246,831	321,136	185,542	266,438	390,170	236,961	213,752	112,658	95,228	93,617	81,102	82,010
令和2年度	1,372,700	49,253	85,676	135,620	172,565	197,046	169,875	180,544	99,323	66,463	57,069	72,810	86,456

宿泊客

(単位：人)

	総計	4月	5月	6月	7月	8月	9月	10月	11月	12月	1月	2月	3月
平成27年度	57,633	3,122	4,096	4,533	5,808	8,302	5,146	5,932	5,360	4,479	3,741	3,303	3,811
平成28年度	59,597	4,213	6,391	5,367	6,838	8,103	5,297	6,588	4,951	3,049	2,721	2,738	3,341
平成29年度	61,738	3,225	5,283	4,867	6,185	9,535	6,120	6,628	5,110	4,382	3,633	3,120	3,650
平成30年度	61,232	3,804	5,520	5,412	6,971	8,836	5,636	6,558	4,337	5,038	2,578	2,801	3,741
令和元年度	59,482	4,891	6,162	4,863	6,060	8,056	5,478	6,000	5,138	3,849	3,111	3,529	2,345
令和2年度	45,883	1,952	628	2,351	4,303	4,491	4,198	5,687	5,555	5,272	3,430	4,617	3,399

4-4 国指定文化財

資料／市勢要覧

国指定文化財(8件)

(令和3年3月31日現在)

番号	名称	種別	指定年月日
1	奈曾の白瀑谷	名勝	S7.3.25
2	おくのほそ道の風景地 象潟及び汐越	名勝	H26.3.18
	おくのほそ道の風景地 三崎(大師崎)	名勝	H27.3.10
3	象潟	天然記念物	S9.1.22
4	鳥海山獅子ヶ鼻湿原植物群落及び 新山溶岩流末端崖と湧水群	天然記念物	H13.1.29
5	由利海岸波除石垣	史跡	H9.9.11
6	鳥海山	史跡	H21.7.23
7	上郷の小正月行事	重要無形民俗文化財	H10.12.16
8	小滝のチョウクライロ舞	重要無形民俗文化財	H16.2.6

国の記録作成等の措置を講ずべき無形の民俗文化財(2件)

(令和3年3月31日現在)

番号	名称	種別	指定年月日
1	象潟の盆小屋行事	無形民俗文化財	H20.3.13
2	鳥海山北麓の獅子舞番楽	無形民俗文化財	H24.3.8

にかほ市市章

DIC182(濃青)



DIC204(オレンジ)

DIC215(濃緑)

市章デザインの趣旨

にかほ市の「に」をモチーフに「広大な海と豊かな自然に抱かれた元気な人々の躍動感」をデザイン。濃青はにかほ市に広がる日本海、濃緑は豊かな大地、オレンジは元気な市民、市旗の下地の薄い水色(DIC576(25%))は、新鮮で清らかな水(豊かさや生命の源)をイメージしている。

秋田県にかほ市議会

〒018-0192

秋田県にかほ市象潟町字浜ノ田1番地

TEL 0184-43-7511 FAX 0184-43-7513

E-mail gikai@city.nikaho.lg.jp